

FAGFORENINGSSAMMENHOLD SKAFFER HØJERE LØN

I 1885 fik den nystiftede Arbejdsmændenes Fagforening 94 medlemmer. Mange af byens andre arbejdsmænd og alle Horsens arbejdsgivere forstod ikke en brik, for herregud, der var jo blot tale om arbejdsmænd! Inden fagforeningens oprettelse var en ugeløn på 10 kr. og arbejdsdagens længde fra 11 til 13 timer.

På Kalkværket mødte man kl. 4 morgen og havde fri kl. 19. Sult var en kendt gæst i byens arbejderhjem, og arbejdsløshed medførte med sikkerhed sult. Desuden var man udsat for stort lønpres fra især landarbejdere, der søgte bedre fremtidsmuligheder i byen. Arbejdsmand J. N. Abrahamsen var fra 1886 til 1916 fagforeningsformand. I 1890 blev han arbejdsløs og siden sortlistet af alle byens arbejdsgivere. Vreden skyldtes, at en ugeløn for arbejdsmænd på 5 år steg 65% fra 10 kr. til 16,50 kr. Fagforeningerne står nu 125 år senere igen over for store udfordringer. Ikke mindst omkring at skabe respekt for fysisk arbejde og derigennem sikre medlemmerne ordentlige løn- og arbejdsforhold.

Fyraften for en del af de 700 tekstilarbejdere på Crome & Goldschmidt i 1885.



Arbejdsmændenes hovedledelse i 1899. Forrest med briller ses M. C. Lyngsø, der både var forbundsformand og folketingsmand valgt i Horsens. Til højre for ham ses fagforeningsformanden fra Horsens, den da 40-årige J. N. Abrahamsen.



Fagforeningskontor og personale ved 50-års jubilæet i 1935. Til venstre ses arbejdsløshedskassebestyrer Anders G. Jensen og yderst til højre Richard Eriksen, der var fagforeningsformand fra 1935 til 1943.

Medlemmerne var på de store arbejdspladser organiseret i en fabriksklub. Ugelønspose fra 1947 for arbejdsmand Steen Lykkeberg.

Chr. Nielsens EMI, Horsens	
176 Steen Lykkeberg	
Overtalt fra foregående Uge	21,75
Uge løn	27,00
Klubbet	1,00
Overtalt (FK)	20,00
Kontingentbidrag	1,00
Dyrtidning	1,00
	24,75
= overført til næste Uge	24,75
	24,75
	24,75



Arbejdere og forvalter på Horsens ny Kalkværk anno 1885. Arbejderne med hatten i hånden og til højre forvalterfamilien.

VEJEN FRA EN TRANG BAGGÅRD TIL PARCELHUSEJER

Horsens fik i perioden fra 1872 til 1897 sit gennembrud som industriby. I 1872 var der 10.895 indbyggere og i 1897 næsten en fordobling til 19.772. Det medførte boligbyggeri samt nye tekniske installationer som gas, vand og el.

I 1875 fik byen ansat en stadsingeniør. Hans første store opgave blev byens kloakering, som blev gennemført fra 1882 til 1888. Dermed var store problemer med vandbårne sygdomme fra byens kloakvand løst samtidig med, at stanken fra åbne rendestene forsvandt. Et andet væsentligt problem var en påtrængende forbedring af boligforholdene for byens arbejdere. Langt de fleste boede i usunde, små og elendige boliger i trange baggårde og skidne lejekaserner. Det var især for børnefamilier ikke gode opvækstforhold. Børneflokkene var i gennemsnit opgjort til 5,5 pr. familie i 1901, men faldt til 2,1 i 1940. Tidligere betød en lav årsindtægt mange børn. En lokal kvinde husker fra sin barndom: "Mor havde et barn i barnevognen, en på et bræt foran, et par stykker ved siden af og en i maven". Hele det 20. århundrede blev afløst af den ene forbedring efter den anden for arbejderne.



I 1928 fik Horsens Andels Svineslagteri ny kloakledning til Bygholm å. Her ses den under nedlægning på Andreas Steenbergs Plads.



Beboere i de kommunale husvildebaraker, "Nørretorvs Baraker". Arkitekt Viggo Norn tegnede de 99 husvildebaraker, der var i brug fra 1919 til 1971.



Sygekassese kontor i 1962. Sygekassen "Horsens" i Rædersgade.



Ny Havnegade i vinterdragt i januar 1984. Gaden blev udlagt med 165 matrikler som andelsarbejderboliger i 1890. Industrimuseets arbejderboliger på Villavej er to af disse ejendomme.



Horsens har siden 1922 haft bybusser. Tre ældre medborgere venter omkring 1960 på bussen i Søndergade.

KUSKE SAD PÅ EN BUK, CHAFFØRER BAG ET RAT

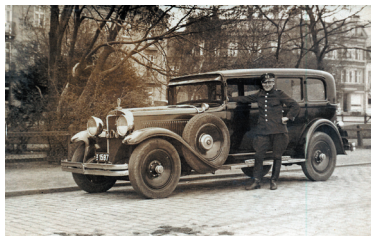
Siden tidernes morgen har transport været en vigtig forudsætning for at dække menneskers materielle behov. Da man opfandt hjulet, var det slut med at bære tingene på ryggen. Før industrialiseringen brugte man hest og vogn og til søs sejlskibe.

Mekanikken kom menneskene til hjælp. For 150 år siden var det med dampmaskiner i lokomotiver og som skibsmotorer. Næste tiltag fulgte omkring år 1900, hvor forbrændingsmotorer kom frem. Det var startskuddet til alvorlig konkurrence til heste og jernbaner fra biler. Lastbiler, busser og personbiler blev fra ca. 1910 almindelige i bybilledet. Arbejdsmæssigt betød det ophør af kuske ansat på kost og logi hos vognmænd. I 1909 blev Kuskenes Fagforening i Horsens stiftet. Dermed blev månedslønningerne hævet fra 10 kr. til 25 kr. for ugifte. Gifte kuske på egen kost og logi fik 90 kr. i månedsløn. Bilernes indtog betød, at Kuskenes Fagforening i 1925 tog navneforandring til Chaufførernes Fagforening.

Heste og vogn tilhørte brændehandler Anton Enevoldsen. Fotoet viser kusk Franck Michelsen, som her ses med hestene Klaus og Prins.



På forrige billede var Franck Michelsen kusk, mens han i 1931 var blevet taxachauffør. Her foto-graferet iført uniform og med blank kasket foran taxaen.



I årene fra 1929 til 1933 lå rutebilstation midt i Søndergade i Shellgården.



Flyttrønt anno 1930. Vognmanden ses på chaufførsiden og på modsatte side hans medhjælper.



Personalefoto fra vognmand Knud Larsen 1946. Hver af firmaets 12 lastbiler var med to mand, da al læsning foregik med håndkraft.

ARBEJDSLØSHED: EN KONSTANT SKRÆK

Arbejdsløshed har altid kunnet sætte skræk i lønmodtagere. Tidligere var det lig med sult og i vinterhalvåret også kulde. Først med oprettelsen af statsanerkendte arbejdsløshedskasser i 1907, kunne manglende lønindtægt suppleres op. Det var første trin i afskaffelsen af den ydmygelse, det manglende arbejde havde betydet.

Næste trin kom i 1933 da begrebet "fattighjælp" forsvandt. Man kunne fortsat få hjælp, men nu hed det socialhjælp. Var man dengang helt ude i tovene, blev arbejdsduelige arbejdsløse sendt på Horsens Tvangsarbejdsanstalt, der lå tæt ved fængslet. Anstalten var i brug fra 1874 til 1971. Fattiggården blev anvendt til syge og ældre i Horsens, der var ude af stand til at opretholde en lønindtægt. I Horsens blev en sådan bygget i 1873 under navnet "Forsørgelsesanstalten". For arbejderbevægelsen var oprettelsen af statsanerkendte arbejdsløshedskasser bevægelsens hidtil største sejr. Det betød nemlig, at en del af udgifterne blev finansieret gennem skatterne, ligesom arbejdsanvisningen i 1916 også kom i offentlige rammer og da lokalt omfattede 10.000 lønmodtagere.



Arbejdsløse Horsens-snedkere på bejdse- og polerekursus i 1929.



Spisebarak i en ungdomsarbejdslejr i Ansgårde i Sønderjylland ca. 1940. Her blev de unge arbejdsløse fra Horsens sendt hen og oplært i jordarbejde med skovl.



I 1940 indsamlede 40 arbejdsmænd husholdningsaffald. Ugentligt blev 6 tons solgt som svinefoder og gav de arbejdsløse 35 kr. i ugeløn.

Vintertid betød arbejdsløshed for byens bygningsarbejdere. I tilfælde af sne kunne de være heldige at få arbejde. Snerydning på Horsens havn i 1952.



Byens arbejdsløse fik op til jul ekstra hjælp. På billedet ses en pakkeuddeling hos Frelsens Hær omkring 1950.

RESPEKT FOR "DEN GAMLE", KENDT SOM EN "HÅRD HUND"

I næsten 100 år drev familien Hede Nielsen fabrikker i Horsens. Det begyndte i 1906 med en cykelgrossistvirksomhed. Fabrikdriften begyndte i 1909 med en cykelfabrik. Så fulgte ilt- og gasfabrikken, radiofabrikken og i 1934 rørfabrikken.

Grundlæggeren hed Niels Nielsen. Han var søn af en fattig murerarbejdsmand bosat på As Hede. Ordet Hede i familienavnet stammer herfra. Fabrikanten var en yderst dynamisk iværksætter. Han kendte hver en detalje i sin virksomhed. På hans daglige rundtur gik det som en løbeild gennem fabrikken, at "den gamle er på vej". Hans egen baggrund udmøntede sig ikke i nogen form for øllebrødsbarmhjertighed. Fagforeningsmedlemsskab var tålt, men det var ikke foreninger, fabrikanten forhandlede med. Da fællestillidsmanden i 1920 spurgte til en uenighed om brugen af fabrikkens stempelur, fik han udleveret en fyreseddel. Lønningerne var overenskomsternes mindsteløn. Stifteren var en krads herre, kendt som en "hård hund", der stod respekt om. I 1931 var der 207 arbejdere, og Hede Nielsens Fabrikker var en af byens største arbejdspladser. Fra 1971 afvikledes virksomhederne.

Produktion af cykelsadler 1935. Alt arbejde blev udført stående, og indbyrdes samtale i arbejdstiden var forbudt.



Herofon i 1955, hvor der monteres radiogramofoner.

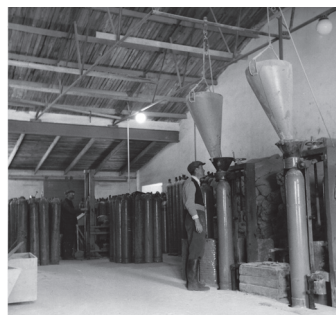


I 1934 ansatte Hede Nielsen 44 arbejdsmænd på sin nye fabrik, Skandinavisk Rørfabrik. Fagforeningen sagde nej til lave startlønninger.



Kvinder ved samlebåndsarbejde på den nye Arena Radio- og TV-fabrik på Fuglevangsvej i 1967.

Jysk Ilt- og Acetylgasfabrik ca. 1960. Tomme flasker fyldes med knust kiselgur og acetone. Den kemiske proces udvikler acetylen i flaskerne.



FRA TRÆLDOM MOD DAGGRY

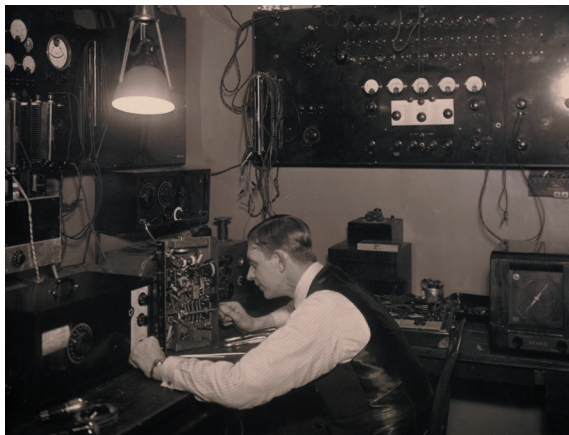
I 1885 var opgaverne store for ledelsen af Arbejdsmændenes Fagforening. Arbejdsmænd var uden selvtillid, for samfundet respekterede ikke mennesker, hvis indtægt kom fra manuelt arbejde. Uddannelse og oplysning var vejen frem, så der blev skabt solidaritet og fællesskab.

Et vigtigt skridt var "Foreningen til Undervisning for Arbejdere i Horsens", der fungerede fra 1885 til 1911. I 1896 købte fagforeningen faghuer, så medlemmerne optrådte med ens hovedbeklædning ved arrangementer. Umådeholden drikkeri blev imødegået gennem afholdsbevægelser. Arbejderne oprettede selv mødesteder som Folkets Lund, Arbejdernes Forsamlingsbygning og Teater Bio. Fritiden blev der taget hånd om gennem foreninger som Arbejderpartiets Sangkor, Arbejdernes Radioklub, AOF osv. Resultatet var, at en hel samfundsklasse, som i starten af det 20. århundrede levede i den dybeste ubemærkethed, blev anerkendt for sin samfundsbetydning. Danmark blev et velfærdssamfund, og i 1982 sagde LO-formand Thomas Nielsen: "Vi har sejret ad helved' til – godt".

I 1840 åbnede "Lunden" med formålet: "At tjene til Alles fornøjelse". Der var adgang forbudt for arbejdere og tyende. I 1896 oprettede arbejderne lige øst for "Folkets Lund".



De faglærte havde værktøj, de ufaglærte ses med ledningsruller og lamper. Personalfoto fra 1910 i baggården hos elinstallatør og smed Møller, Hestedamgade.

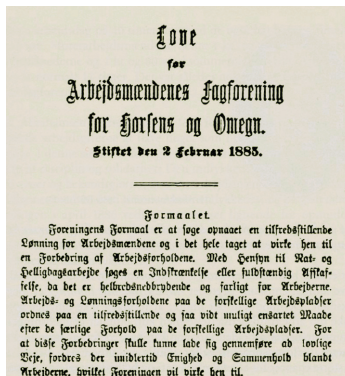


Radiomekaniker Carl Goldenbohm i Arbejdernes Radioklubs Laboratorium i 1934. Her kunne byens arbejdere få deres radiomodtagere repareret.



Fagforeningsbestyrelsen i 1935. Stående i midten ses arbejdsmand Robert Holm, født 1906. Han var faglig og politisk aktiv. Byrådsmedlem fra 1938 og borgmester fra 1949 til sin død i 1966.

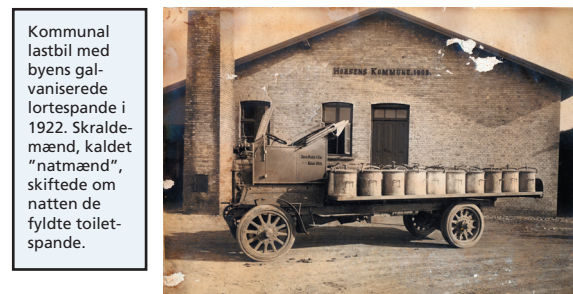
Arbejdernes enighed og sammenhold var i 1885 fagforeningens formål. Det gælder fortsat ord for ord.



KOMMUNAL ANSÆTTELSE: FAST ARBEJDE OG PENSION

Horsens havde kun ganske få offentlige arbejdspladser før 1838, hvor der i Danmark blev indført valg til byrådene. En af de vigtigste opgaver for byrådet blev at modernisere byen og servicere borgerne. Det gav en lang række kommunale arbejdspladser.

De lokale arbejdsmænd betragtede disse stillinger som særdeles attraktive. Som en hovedregel var man i modsætning til hos mange private arbejdsgivere i fast arbejde hele året. Udover en sikker månedlig indtægt var der ofte pensionsaftaler tilknyttet de kommunale stillinger. Til gengæld var arbejdet for kommunen sjældent særlig højt lønnet. Det kunne godt give spydige bemærkninger fra andre kollegaer, populært udtrykt som, at man var "gået ind til den evige hvile". Udtrykket var måske ikke helt skudt ved siden af, for som regel forblev sådanne ansættelser livslange. Opgaverne var ved vejræsnet, kloakering, dag- og natrenovation samt skov- og parkvæsnet. Dertil kom de kommunale forsyningsanlæg som gasværket og elektricitetsværket samt vandforsyningen. De kommunale arbejdsmænd sikrede dermed, at byens infrastruktur var i orden.



Kommunal lastbil med byens galvaniserede lortespande i 1922. Skraldemænd, kaldet "natmænd", skiftede om natten de fyldte toiletspande.



Personalefoto fra Horsens Gasværks retortbygning fra 1940. Den lå fra 1921 til 1969 på Horsens havn. Man opvarmede kul i retorterne og udvandt derved bygas.



Gaden får en omgang reparationsasfalt i 1937. Stedet er Søndergade ud for Jørgensens Hotel. To arbejdsmænd på knæ for vejassistent Jens Olympia Jensen til højre med hvid hat.



Kommunale arbejdsmænd lægger nyt fortov på Nørrestrands-gade i 1953.

Smed udbedrer et beskadiget jerngælender på hjørnet af Havneallé og Slotsgade i 1960. Arbejdsheste kunne da stadig ses i bybilledet.



HORSENBAJERE GIK UNDER NAVNET "HESTEØL"

I 1859 blev Horsens Bryghus åbnet. Det havde i 1892 ansat 34 arbejdere. Man havde især succes med lager- og hvidtøl. Lokalt blev det kaldt "hesteøl" fordi, at etiketterne på flaskerne var domineret af en hest som i byvåbenet.

I 1894 blev de første 22 kvinder ansat på Horsens Bryghus, da man indførte moderne aftapning. Det var med roterende tappemaskiner, mekanisk afpropning og pasteurisering af ølflaskerne. Det krævede ny kapital, og i 1895 overgik bryggeriet til aktieselskab. I 1898 gik man i sammenslutning med Ceres i Århus og bryggerierne i Vejle og Fredericia. I 1899 blev der derfor lavet et moderne malteri, der kunne klare de 4 bryggeriers daglig forbrug på 8 tons maltbyg. Der var fælles markedsføring under sloganet "Forlang jydsk Øl i Jylland". Horsens Bryghus havde i 1930 52 arbejdere ansat. Efterkrigstiden betød øget ølsalg, så der blev 125 arbejdspladser. Væksten skyldtes især ibrugtagningen af et helt nyt malteri i 1948, hvis daglige kapacitet var 100 tons. I 1993 lukkede bryggeriet og samme skæbne overgik malteriet i 1997.

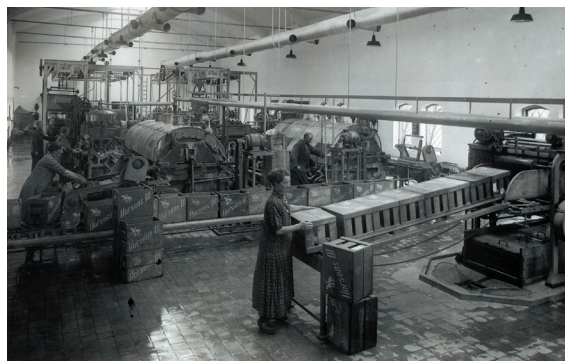


Bryggeriets arbejderstab i 1892. Det nye hestelogo ses på lagerstønden. Til højre Anders Madsen med bryggerihunden, der fangede rotter.

Bryggerhestene var i 1928 afløst af lastvogne, der med et transportbånd fik ølkasserne kørt direkte ud til ladet.



Bryggeriet set en vinterdag fra malteritaget omkring 1930.



Horsens Bryghus tog i 1928 dette gennemautomatiserede tapperi i brug. Hver time blev der aftappet, etiketteret og pakket 6.000 flasker øl svarende til 120 kasser.



Kvindelig bryggeriarbejder ved pasteuriseringsanlæg i 1974. Bryggeriet var da fuldautomatisk, og de gamle trækasser var i 1969 blevet afløst af ølkasser i plastik.

KAN KVINDER STOLE PÅ MÆND?

Kvinderne måtte selv organisere sig for at få ordentlige løn- og arbejdsforhold. Der var brug for det, for Horsens var i høj grad også en arbejderby for kvinder. De fleste var beskæftiget på byens tekstilfabrikker. Derefter kom sæbefabrikken, telefonfabrikken samt Hede Nielsens Fabriker.

I 1930 havde hver fjerde gifte kvinde erhvervsarbejde, mens det var hver tredje i 1940. Jobbene var først og fremmest som ufaglærte hjælpearbejdere til den halve løn. Der var brug for deres løn på trods af en gældende norm om, at gifte kvinder burde være hjemmegående. Der blev oprettet en kvindefagforening fordi den øvrige mandsdominerede fagbevægelse reelt ikke ønskede at kæmpe for ligeløn. Gennemførelsen i 1973 skyldtes primært krav fra EU. Helt gennemført blev det aldrig. I 2010 er kvinders løn i sammenlignelige fag 2% til 6% mindre end mænds.

Foto af linnedvask antagelig ved en mølledam. Husligt arbejde blev ofte aflønnet med naturallier eller et lille pengebeløb.



Overenskomst fra 1928 for kvinderne på Gummivarefabrikken Jylland.



Marie Nielsen på Gummivarefabrikken Jylland, hvor hun sorterede cykelslanger. Bemærk hendes taske på gulvet. I fritiden var hun fagforeningsformand.



De lokale tobaksfabrikker fik i 1940erne tobak fra omegnens bønder. Foto af kvinder, der hang årets høst op til tørring i en tobakslade i Hatting.



Elna Nielsen var ansat som pålægger på Schur fra 1922 til 1958. Fotoet viser hende på arbejde i 1947 på en af Schurs stentryksmaskiner, som hun holdt forsynet med papir.

HEL ARBEJDSINDSATS, HALV LØN, SAMME UDGIFTER

Enlige kvinder havde helt frem til 1973 svært ved at få livet til at hænge sammen økonomisk. Ulige løn var årsagen. Gennem årene forbedredes forholdene, efterhånden som kønsrollerne blev mere lige.

For 100 år siden anså samfundet kvinder som mænds underordnede. Kvinders formål med livet var giftemål. De indtægter, udearbejdende kvinder havde, blev af deres mænd betragtet som et supplement til hans løn. Derfor tjente en kvinde for 100 år siden den halve timeløn af en mand, selvom hun skulle yde den samme arbejdsindsats. Enlige kvinder var derfor ilde stillet materielt, da udgifterne var ens for begge køn. Den 10. marts 1899 stiftede kvindelige bryggeriarbejdere derfor "Kvindelig Fagforening". Dengang var der 96 medlemmer, 100 år senere i 1999 havde Kvindeligt Arbejder Forbund Horsens 2.800 medlemmer.



Kvindeligt Arbejder Forbunds lokale fagforeningsbestyrelse i 1925. Sidende i midten ses den 35-årige Fanny Jensen, der var formand 1913 til 1931. Hun var landsformand fra 1937 til 1947, hvor hun blev udnævnt til familieminister i regeringen Hedtoft. Posten bestred hun til 1950.



Margarinefabrikken Horzia, Odinsgade, som i 1922 havde 8 ansatte. Lastbilen signalerede over for købmændene, at såvel produkt som levering var moderne.



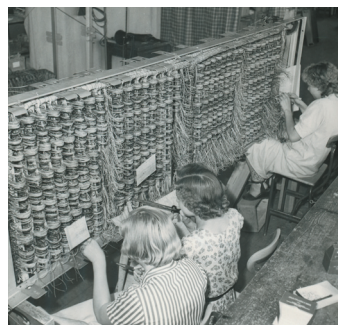
Arbejdsbord på "Jylland" hvor mænd og kvinder arbejdede sammen ca. 1950.

Gummivarefabrikken Jylland havde i 1948 mange kvinder ansat i cykelslangafdelingen.



Arena TV- og Radiofabrik beskæftigede 600 arbejdere, heraf 400 kvinder med montering og lodning. Fotoet fra 1968 viser monteringen af en avanceret radiomodtager.

Tre kvinder i centralværkstedet på Kristian Kirks Telefonfabrikker indloder relæstativer.



BILLIG KLÆDE SKYLDTES FÆNGSELSARBEJDE

Fangerne i Horsens Tugthus var fra 1853 og frem til 1914 beskæftiget med tøjvævning. I 1860 udliciterede staten deres arbejdskraft til Moritz Goldschmidt. Han lavede også i 1864 en tekstilfabrik for "frie arbejdere". I 1888 havde Crome & Goldschmidt ansat 1200 arbejdere, deraf 250 fanger, og var Danmarks største tekstilfabrik.

Produktion og markedsføring var banebrydende. Man satsede på at sælge til den jævne befolkning og ikke gennem de etablerede manufakturforretninger. I stedet oprettede man fra 1878 "Horsens Tugthusudsalg", en landsdækkende kæde med mere end 100 fabriksudsalg. Succesen varede til 1929, hvor fabrikken gik fallit og med kort varsel fyrede de resterende 270 arbejdere. Alle maskiner blev slået til gammelt jern. Dermed sikrede de øvrige tekstilfabrikanter, at den forblev lukket. Det var et paradoks, at "Køb Dansk"-lovene til beskyttelse af dansk industri blev indført bare to år senere. Så ville tekstilfabrikken sandsynligvis kunne have fortsat. Lukningen blev i stedet startskuddet til, at Horsens i mange år blev kendt som en by med særlig stor arbejdsløshed.



Crome & Goldschmidts fabrikskompleks. Den første bygning blev opført i 1864. Den nedbrændte flere gange, sidst i 1946, hvorefter det nuværende kompleks blev opført. Bygningen rummer i dag Retten i Horsens m.m.



Udskæring af stof hos M. J. Mouritsens Trikotagefabrik ca. 1950.

Strikkeriet på M. J. Mouritsen år 1948. Strikkedamerne skulle rubbe fingrene for at holde en anstændig akkord. Mathilda Nielsen nr. 2 fra venstre.



Garnspoleri hos M. J. Mouritsens Trikotagefabrik. Fabrikken var daglig arbejdsplads for 50 kvinder. Fabrikken blev oprettet i 1896 og havde størst succes fra 1946 til 1970.

Fabriksarbejdere blev helst på samme fabrik som en livsstilling. 25-års jubilæum hos M. J. Mouritsen for Mathilda Nielsen i 1958. Fra venstre direktøren, fabrikanten, Mathilda, fagforeningsformanden og værkføreren.



Den 27-årige Magda Sørensen var som nyvalgt tillidskvinde på fagforeningskursus på Roskilde Højskole i 1948. Hun ses i hvid kjole lige under fotoet af Karl Marx i glas og ramme.

LANDBRUGETS HESTE OG TYENDE AFLØSES AF MOTORKRAFT

For 100 år siden var 60% af danskerne bosat på landet mod 13% i 2009. Dengang var landbruget Danmarks største arbejdsplads. Købstaden var med et moderne ord omlandets servicecenter. Landboere skulle til Horsens for at sælge deres afgrøder og deres indkøb foretog de også her.

Hovedparten af landbrugsjorden var ejet af cirka 1.500 godsejere. Lokalt var den største slægt Krag-Juel-Vind-Frijs på Boller Slot. Lønningerne var så små, at landarbejdernes koner og børn blev sendt til Horsens og for at tigge holde sulten fra døren. Problemet var så stort, at byrådet kun tillod det på lørdage. Den første lokale landarbejderfagforening blev stiftet i 1897 i Skjold. Byens socialdemokratiske borgmester Axel Sørensen blev i 1918 "godsejer", da Horsens Kommune købte Bygholm på 600 tønder land med slot, park, teglværk og avlsgård. Sidstnævnte beskæftigede 14 landarbejdere på kost og logi. Arbejdsdagene var på 12 timer mod 8 timer i byen. En så kort arbejdsdag fik landarbejdere først efter 1950.



Tærskning i 1890'erne på en større gård. Forvalter og hele tærskeholdet linet op. Lokomobilen bag dem, en transportabel dampmaskine, trak tærskeværket.

Fra 1920 fulgte næste maskinmæssige fremskridt, selvkørende landbrugsmaskiner. Foto af en traktor, der på grund af brændstoffmangel under 2. Verdenskrig er monteret med generator.



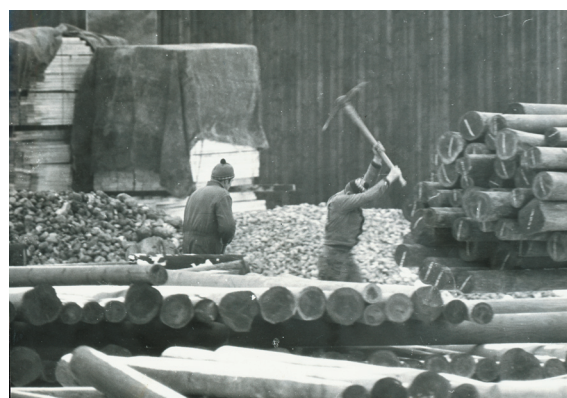
Hør blev en ny afgrøde på landet, da krigen gav mangel på tekstilvarer. Høren høstede med selvbindere, der var trukket af en generator-drevet traktor.



En grøftkant med landarbejder og bonde, der udbetaler daglønnen.



Landarbejder siddende på en høvender trukket af en hest. Nye tekniske frembringelser afskaffede noget af knokleriet for landbrugsmedhjælperne.



Imprægneringsanstalten R. Colltrop købte træstammer hos jyske skovbrug. På fotoet, der er fra ca. 1960, er to arbejdsmænd i gang med at forarbejde elmaster.

JO MERE PUKKELRYGGET, DESTO BEDRE ANBEFALING

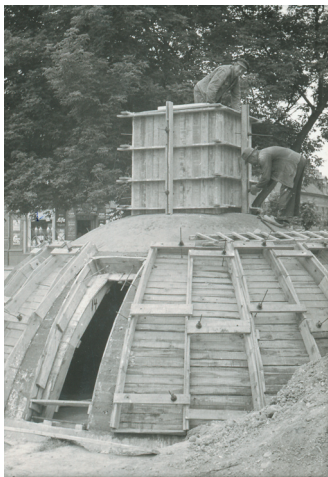
Byen Horsens har eksisteret i ca. 900 år. Hovedparten af byens indbyggere har altid været arbejdere. Eller borgere, der skal tjene deres løn i deres ansigt sved gennem udførelse af fysisk arbejde.

Bygningsarbejderne udgjorde en stor gruppe: Både som teglværksarbejdere, murerarbejdsmænd eller håndværkere som murere og tømrere. De byggede huse og veje og byens klostre og kirker. Uanset hvilken form for byggeri eller tekniske installationer der var tale om, udførtes det af faglærte og ufaglærte arbejdere. En bygningshåndværkers evner måles på kvaliteten af det færdige arbejde samtidig med, at han yder en maksimal arbejdsindsats. Arbejdsgivernes holdning var tidligere, jo mere pukkelryggede de ansatte var, desto bedre anbefaling. Bygningsarbejderen skulle til gengæld personligt huske at passe på sit helbred. Den vare, han tilbyder, er sin arbejdskraft, og han er kun attraktiv, så længe hans fysik er i orden. Indtil for 50 år siden var dagens norm for en murerarbejdsmand dagligt at slæbe 13 tons. Det fysiske arbejde er ikke forvundet, men i dag klares mange opgaver ved hjælp af maskiner.



Brolægning af Nørretorv i 1890'erne. Når brostenene var lagt, blev de stampet på plads med store og små "brolæggerjomfruer".
Foto: Byarkivet.

Forskallingsarbejde ved anlæg af en bunker i Lunden i 1944.



En gammel ejendom har fået ny dør og vindue ca. 1930. Murer Rasmus Petersen i døren med vaterpas og mortelbør klar til opmuring.



Ny maltsilo under opførelse sommeren 1962 på Horsens ny Malteri. Bygningsarbejderne har bundet jern og kører beton med trillebør til støbning.



Murerarbejdsmænd har altid haft skovl og trillebør som vigtige arbejdsredskaber. Her ses de betjene en motordreven betonblender.

OVERENSKOMST BETYDER "EN AFTALE"

Udtrykket "overenskomst" betyder en kollektiv aftale på arbejdsmarkedet. Den er forhandlet imellem arbejdsgivere og lønmodtagere og fastlægger de centrale vilkår i forbindelse med ansættelsesforholdet.

De vigtigste dele er fastlæggelsen af en normalløn eller en mindsteløn. Normalløn er mest udbredt i den offentlige sektor, mens begrebet mindsteløn især anvendes på det private arbejdsmarked. Sidstnævnte betyder, at man forhandler de ansattes faktiske løn lokalt på den enkelte virksomhed. En overenskomst indeholder også en række satser som smudstillæg, skifteholdstillæg eller betaling for forskudt tid. Den fastslår også den normale ugentlige arbejdstid, som i 2010 udgør 37 timer. Andre ting i en overenskomst er arbejdernes ret til at vælge en tillidsrepræsentant, der til gengæld forpligtiger sig til at fremme et godt og roligt samarbejde. Overenskomster fastsætter også andre regler som retten til uddannelsesplanlægning, efteruddannelse, arbejdsmarkedspension og løn under barsel.

Svajere hos Lynbudet i Horsens ca. 1945. De kunne tilkaldes af andre erhvervsdrivende til at fragte varer på budcykel.
Foto: Jan Østergaard.



Hos R. Collstrop imprægnerede 35 arbejdsmænd telefonmaster og jernbanesveller. Sveller vejede fra 90 kg til 110 kg, men ugelønnen var god: 185 kr. på Svellerkogeriet mod de 130 kr., som ellers var almindeligt i 1950. Foto: Byarkivet.

Kopi af en overenskomst for svajere, som garanti for mindsteløn samt akkord.

Overenskomst mellem svajere og tilkomende medlemmer af Industriarbejderforeningen og Træbort- og Handelsarbejderne Fagforening samt Arbejdsmændenes Ungdomsafdeling, afdelinger af Dansk Arbejdsmændes Forbund, vedrørende løn- og arbejdsforhold for de i centralerne beskæftigede bane og motorcykelførere.

§ 1. Arbejdstiden. Den daglige arbejdstid skal på ugen 5 første dage lige mellem kl. 8 - 17:30 og en lørdags mellem kl. 8 - 14:00. Den ugentlige arbejdstid må ikke overstige 43 timer. Der gives en spise- og hvilperiode på i alt 1 1/2 time pr. dag. Besættelses- og tids på enkelte dage, er arbejdstiden 6 timer eksklusiv spise- og hvilperiode.

§ 2. Lønnen fastsættes således:
Bane og svajere på procenten af det til centralen indførte beløb således:
17 - 18 år 60 % - mod en gældende mindsteløn på kr. 74,00 pr. uge
18 - 19 år 65 % - - - - - " 80,00 -
19 - 20 år 70 % - - - - - " 85,00 -
over 20 år 75 % - - - - - " 90,00 -
Motorcykelførere 60 % - - - - - " 87,00 -
For enkelte dage gennemsnit en skiftetid mellem de udsatte ved arbejds- og spise- og hvilperiode.



Det var nemt at akkordsætte pakning af varer i trækasser foret med træuld. Her ses pakning af isenkram hos HOKI til købmænd, omkring 1950.



På billedet ses fanen med fire drenge fra bestyrelsen for Arbejdsmændenes Ungdomsafdeling. Den var organisatorisk styret som fagforeningen for de voksne.



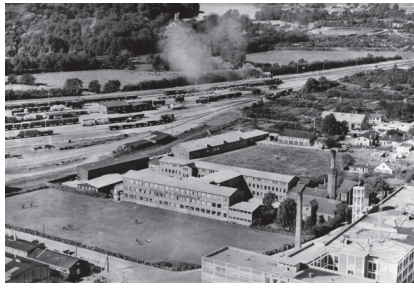
Medlemsbog for Arbejdsmændenes Ungdomsafdeling. Den blev oprettet i 1933 med 70 medlemmer i alderen 14 år til 18 år. Formålet var at modvirke løntryk. Drenges dagløn var fra 1,50 kr. til 2 kr., mod 8 kr. til en voksen arbejdsmand.

TELEFONFABRIKKENS HVERDAGSLIV

Telefonfabrikken blev grundlagt af urmager Emil Møller i 1892. Der var ansat 21 arbejdere til fremstilling af ringeapparater og telefonudstyr. I 1896 købte han Trævarefabrikken Bastian i Emil Møllers Gade. Da man flyttede til en ny fabrik i 1965, var der ansat 572 arbejdere.

Som eneleverandør af telefonudstyr til Jydsk Telefon-Aktieselskab var Kristian Kirks Telefonfabrikker en god og sikker arbejdsplads. I 1950 havde fabrikken 200 arbejdere ansat, 100 finmekanikere og 100 ufaglærte. Deraf var 20 mænd og 80 kvinder. Da alle danske telefoncentraler skulle automatiseres, blev antallet af arbejdere i årene herefter kraftigt øget. Kirk var altid kendt som en god arbejdsplads, hvor man blev, når man først var ansat. I 1962 viste en oversigt, at 55 af fabrikkens ansatte kunne fejre jubilæum mellem 1963 og 1972. De 32 kunne fejre deres 25 års ansættelse, 19 havde været ansat i 40 år, mens de sidste 4 havde været ansat i 50 år. Fabrikken er i dag lukket og produktionen overført til Kina.

Luftfoto fra 1957 af Telefonfabrikken med den karakteristiske skorsten.



Fabrikens hjerte var en Atlas-dampmaskine. Fabrikens fyrbøder Christian Petersen er her i færd med at fyre i kedlen.



Som traditionelt blandt produktionsvirksomheder dengang fremstillede fabrikken så vidt muligt alt selv. En maskinarbejder indstillede drejebænkene til det aktuelle emne, hvorefter de kvindelige fabriksarbejdere massefremstillede det ønskede antal.



Derefter gik de færdigdrejede emner til fornikleriet.

Kvinderne pakker færdige drejetelefoner i bakelit, som blev lanceret i 1947 med betydelig succes.



Firmaets lastbil kørte produktionen til Horsens Godsbanegård til forsendelse. På ladet ses chauffør Niels Hansen med kasket og arbejdsmand "Peter Knojern".

”DE FATTIGES VÆRNER, DE RIGES RIS”

I 1946 havde det lokale Socialdemokrati 3.600 medlemmer. Udadtill betegnede de byen som ”Det røde Horsens”. Den lokale arbejderbevægelse har aldrig lidt af mindreværds-komplekser.

Danmark fik i 1871 et Socialdemokratisk Arbejderparti. Året efter havde lokalafdelingen 900 medlemmer. Arbejdsgiverne fyrede arbejderlederne, og bevægelsen led skibbrud. I 1884 blev Socialdemokratiet i Horsens genoprettet med 75 medlemmer. Samtidig blev fagbevægelsen genoprettet lokalt. Horsens var tidligt ude i forhold til andre provinsbyer i det lange, seje træk med etableringen af Danmark som et velfærdssamfund. Det 20. århundrede blev ”Socialdemokratiets århundrede”. Landspolitisk har Horsenskredsen siden 1898 givet valg til en socialdemokratisk folketingsmand. Lokalpolitisk har arbejderbevægelsen siden 1918 valg efter valg haft det nødvendige flertal i Horsens byråd og dermed haft en socialdemokratisk borgmester. Generation efter generation har fastholdt arbejderbevægelsens sejr og udbygget dem.

